



ประกาศองค์การบริหารส่วนตำบลลาดตะเคียน
เรื่อง การกำหนดโครงสร้างส่วนราชการและการแบ่งส่วนราชการภายใน
ขององค์การบริหารส่วนตำบลลาดตะเคียน ประจำปีงบประมาณ ๒๕๖๑ - ๒๕๖๓

อาศัยอำนาจตามความในข้อ ๒๒๕ ข้อ ๒๒๖ ข้อ ๒๒๗ ข้อ ๒๒๘ ข้อ ๒๓๐ และข้อ ๒๓๒ แห่งประกาศคณะกรรมการพนักงานส่วนตำบลจังหวัดปราจีนบุรี เรื่อง หลักเกณฑ์และเงื่อนไขเกี่ยวกับการบริหารงานบุคคลขององค์การบริหารส่วนตำบล ลงวันที่ ๑๙ พฤศจิกายน ๒๕๕๕ ประกอบกับมติ ก.อบต.จังหวัดปราจีนบุรี ในการประชุมครั้งที่ ๙/๒๕๖๐ เมื่อวันที่ ๒๒ กันยายน ๒๕๖๐ ได้มีมติเห็นชอบให้องค์การบริหารส่วนตำบลลาดตะเคียน กำหนดโครงสร้างส่วนราชการ อัตรากำลังข้าราชการ ลูกจ้างประจำและพนักงานจ้าง ในส่วนราชการต่างๆ ได้ ตามกรอบแผนอัตรากำลัง ๓ ปี (พ.ศ. ๒๕๖๑-๒๕๖๓) องค์การบริหารส่วนตำบลลาดตะเคียน จึงประกาศกำหนดโครงสร้างส่วนราชการและการแบ่งส่วนราชการภายในขององค์การบริหารส่วนตำบลลาดตะเคียน เป็น ๔ ส่วนราชการ ดังนี้

๑. สำนักปลัดองค์การบริหารส่วนตำบล ให้มีหน้าที่ความรับผิดชอบเกี่ยวกับราชการทั่วไปขององค์การบริหารส่วนตำบล และราชการที่มีได้กำหนดให้เป็นหน้าที่ของกอง หรือส่วนราชการใดในองค์การบริหารส่วนตำบล โดยเฉพาะ รวมทั้งกำกับและเร่งรัดการปฏิบัติราชการของส่วนราชการในองค์การบริหารส่วนตำบลให้เป็นไปตามนโยบาย แนวทาง และแผนปฏิบัติการขององค์การบริหารส่วนตำบล โดยกำหนดแบ่งส่วนราชการภายในออกเป็น ๒ ฝ่าย ดังนี้

๑.๑ ฝ่ายบริหารทั่วไป มีหน้าที่รับผิดชอบ

- ๑.๑.๑ งานธุรการ และงานสารบรรณกลาง
- ๑.๑.๒ งานบริหารงานบุคคล
- ๑.๑.๓ งานข้อมูลข่าวสารและการประชาสัมพันธ์
- ๑.๑.๔ งานกิจการสภา
- ๑.๑.๕ งานส่งเสริมการเกษตร
- ๑.๑.๖ งานสวัสดิการและพัฒนาชุมชน

๑.๒ ฝ่ายนโยบายและแผน

- ๑.๒.๑ งานนิติการ
- ๑.๒.๒ งานนโยบายและแผน
- ๑.๒.๓ งานบริหารงบประมาณ
- ๑.๒.๔ งานป้องกันและบรรเทาสาธารณภัย
- ๑.๒.๕ งานสาธารณสุขและสิ่งแวดล้อม
- ๑.๒.๖ งานตรวจสอบภายใน

๒. กองคลัง มีหน้าที่รับผิดชอบกับงานการจ่าย การรับ การนำส่งเงิน การเก็บรักษาเงิน และเอกสารทางการเงิน การตรวจสอบใบสำคัญ ฎีกาเกี่ยวกับเงินเดือนค่าจ้าง ค่าตอบแทน เงินบำเหน็จบำนาญ เงินอื่นๆ งานเกี่ยวกับการจัดทำงบประมาณ ฐานะทางการเงิน การจัดสรรเงินต่างๆ การจัดทำบัญชีทุกประเภท ทะเบียนคุมเงินรายได้และรายจ่ายต่างๆ การควบคุมการเบิกจ่ายเงิน งานเกี่ยวกับการพัสดุขององค์การบริหารส่วนตำบล งานจัดเก็บรายได้ และงานอื่นที่เกี่ยวข้องและที่ได้รับมอบหมาย กำหนดแบ่งส่วนราชการภายในออกเป็น ๒ ฝ่าย ดังนี้

๒.๑ ฝ่ายการเงิน

- ๒.๑.๑ งานการเงินและบัญชี
- ๒.๑.๒ งานพัฒนาและจัดเก็บรายได้
- ๒.๑.๓ งานการตรวจสอบภายใน

๒.๒ ฝ่ายทะเบียนทรัพย์สินและพัสดุ

- ๒.๒.๑ งานจัดหาพัสดุครุภัณฑ์
- ๒.๒.๑ งานทะเบียนทรัพย์สินและพัสดุ

๓. กองช่าง มีหน้าที่รับผิดชอบเกี่ยวกับงานก่อสร้าง รวมถึงการสำรวจ ออกแบบ และควบคุมอาคาร และงานผังเมือง งานคำนวณราคาปริมาณงานการก่อสร้าง งานตรวจสอบการก่อสร้าง งานแผนการปฏิบัติการก่อสร้างและซ่อมบำรุง งานควบคุมการก่อสร้างปรับปรุงและซ่อมแซมถนน อาคาร สะพาน แหล่งน้ำ สำรวจ ออกแบบและจัดทำข้อมูลด้านวิศวกรรม งานจัดเก็บและทดสอบคุณภาพวัสดุ งานรวบรวมจัดเก็บข้อมูลประวัติ โครงการต่างๆ ควบคุมการปฏิบัติงานเครื่องจักรกล ควบคุมการบำรุงรักษาเครื่องจักรกลและยานพาหนะ ควบคุมเก็บรักษาการเบิกจ่ายวัสดุ อุปกรณ์ น้ำมันเชื้อเพลิง งานปรับปรุงภูมิทัศน์ งานกำจัดขยะมูลฝอยและสิ่งปฏิกูล งานรักษาสิ่งแวดล้อมและจัดการมลพิษ กำหนดแบ่งส่วนราชการภายในออกเป็น ๒ ฝ่าย ดังนี้

๓.๑ ฝ่ายก่อสร้าง

- ๓.๑.๑ งานก่อสร้าง
- ๓.๑.๒ งานประสานสาธารณูปโภค
- ๓.๑.๓ งานสาธารณสุขุ และสิ่งแวดล้อม

๓.๒ ฝ่ายออกแบบและควบคุมอาคาร

- ๓.๒.๑ งานสำรวจและออกแบบ
- ๓.๒.๒ งานควบคุมอาคารและผังเมือง

๔. กองการศึกษา ศาสนาและวัฒนธรรม มีหน้าที่รับผิดชอบเกี่ยวกับการปฏิบัติงานทางการศึกษา เกี่ยวกับการวิเคราะห์ วิจัยและพัฒนาหลักสูตร การแนะแนว การวัดผล ประเมินผล การพัฒนาตำราเรียน การวางแผนการศึกษา ของมาตรฐานสถานศึกษา การจัดบริการส่งเสริมการศึกษา การใช้เทคโนโลยีทางการศึกษา การเสนอแนะเกี่ยวกับการศึกษา ส่งเสริมการวิจัย การวางโครงการ สำรวจ เก็บรวบรวมข้อมูล สถิติการศึกษา เพื่อนำไปประกอบการพิจารณากำหนดนโยบาย แผนงาน และแนวทางการปฏิบัติในการจัดการศึกษาการเผยแพร่ การศึกษา และงานอื่น ๆ ที่เกี่ยวข้องหรือได้รับมอบหมาย กำหนดแบ่งส่วนราชการภายใน ๔ งาน ดังนี้

- ๔.๑ งานบริหารการศึกษา
- ๔.๒ งานศูนย์พัฒนาเด็กเล็ก
- ๔.๓ งานส่งเสริมประเพณี ศาสนาและวัฒนธรรม
- ๔.๔ งานรัฐพิธี กีฬา นันทนาการ

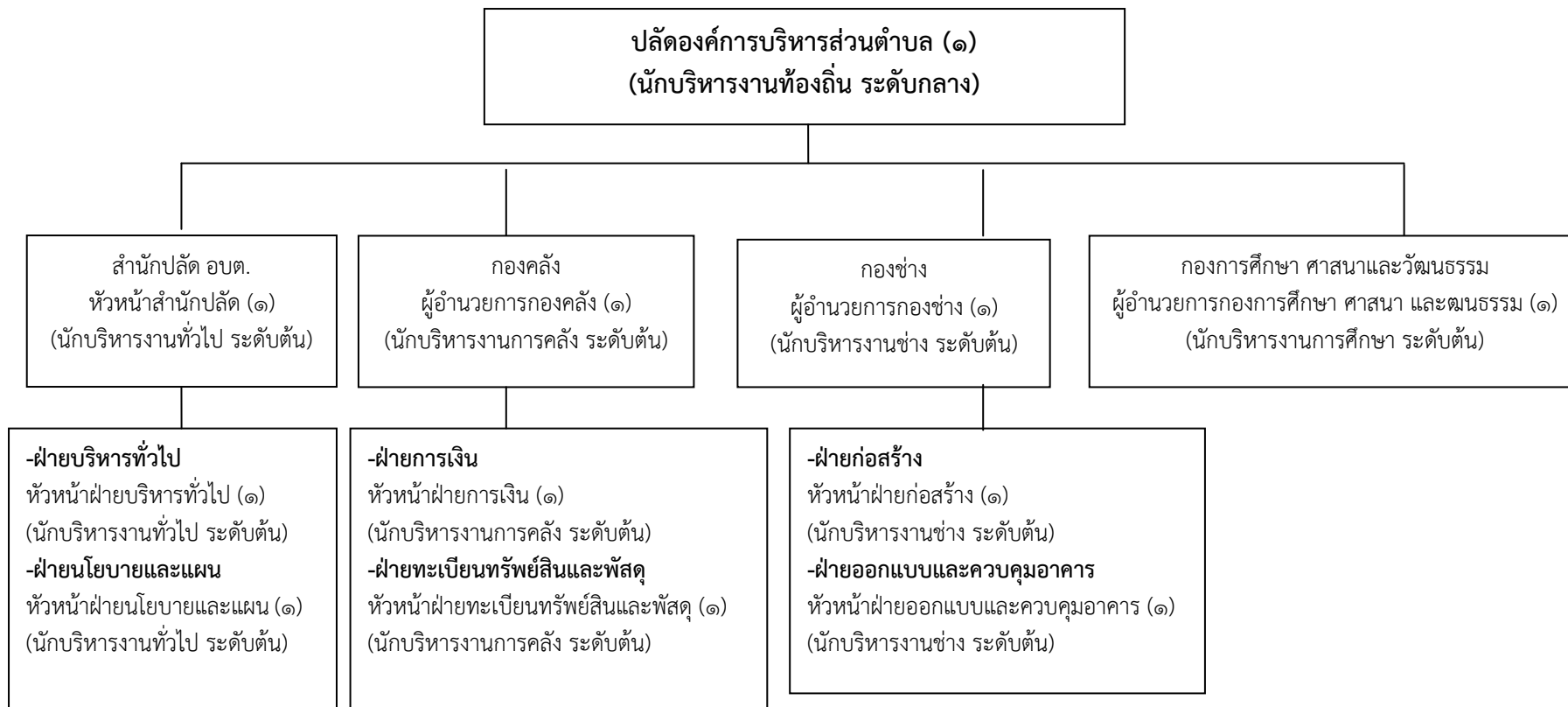
ทั้งนี้ ตั้งแต่บัดนี้เป็นต้นไป

ประกาศ ณ วันที่ ๒๙ กันยายน พ.ศ. ๒๕๖๐

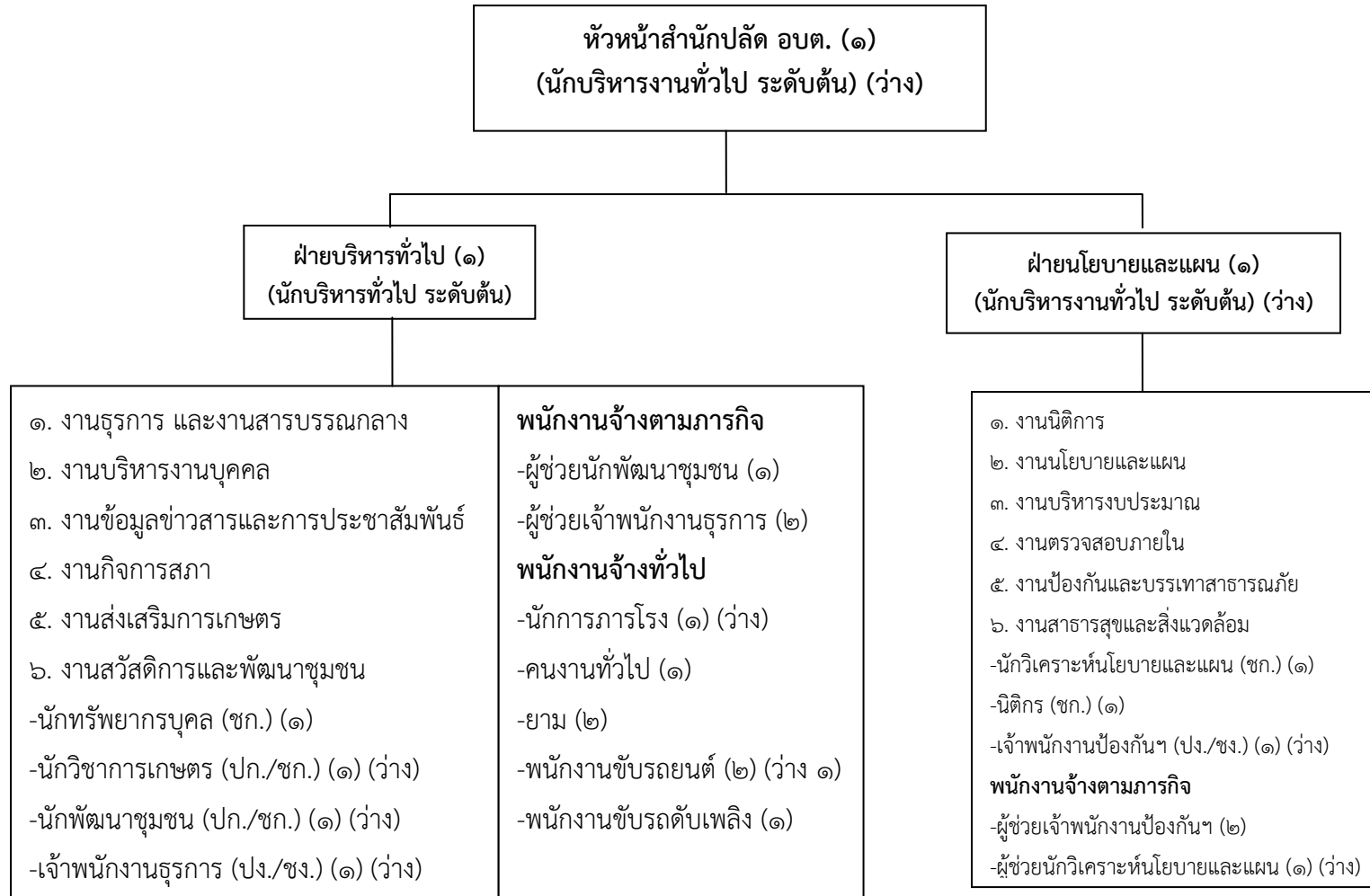
(นายพิศิษฐ์ กัณหารี)

นายกองค์การบริหารส่วนตำบลลาดตะเคียน

แผนผังกำหนดโครงสร้างการแบ่งส่วนราชการ
แนบท้ายประกาศกำหนดโครงสร้างส่วนราชการขององค์การบริหารส่วนตำบล ลงวันที่ ๒๙ กันยายน พ.ศ. ๒๕๖๐
กรอบโครงสร้างส่วนราชการ ขององค์การบริหารส่วนตำบลลาดตะเคียน

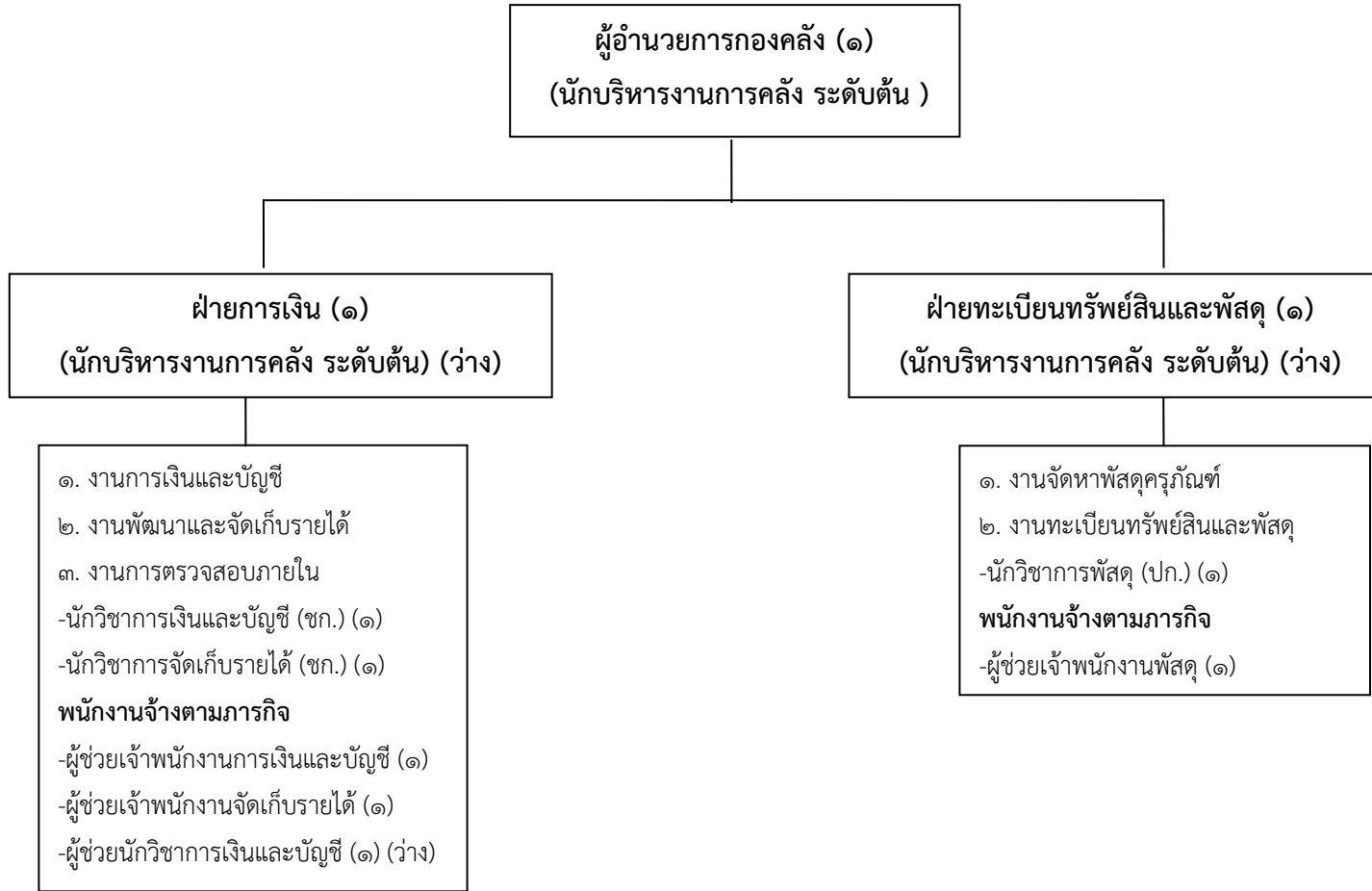


โครงสร้างของสำนักปลัดองค์การบริหารส่วนตำบลลาดตะเคียน



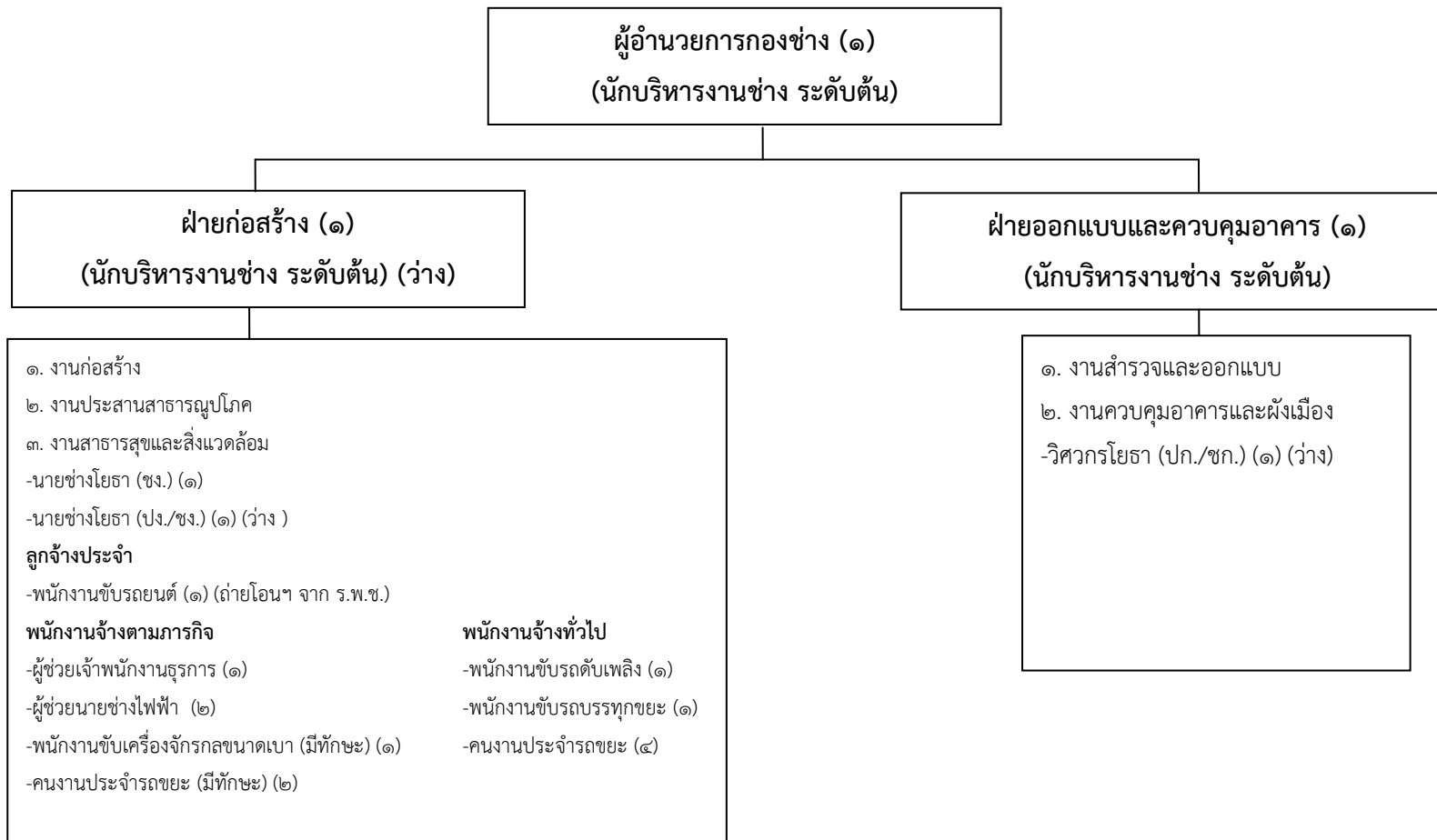
ระดับ	อำนวยการท้องถิ่น			วิชาการ				ทั่วไป			ครู		ลูกจ้างประจำ	พนักงานจ้าง		รวม
	ต้น	กลาง	สูง	ปฏิบัติการ	ชำนาญการ	ชำนาญการพิเศษ	เชี่ยวชาญ	ปฏิบัติงาน	ชำนาญงาน	อาวุโส	คศ.๑	ครูผู้ช่วย		ภารกิจ	ทั่วไป	
จำนวน	๑	-	-	-	๓	-	-	-	-	-	-	-	-	๕	๕	๑๔

โครงสร้างของกองคลัง



ระดับ	ผู้อำนวยการท้องถิ่น			วิชาการ				ทั่วไป			ครู		ลูกจ้างประจำ	พนักงานจ้าง		รวม
	ต้น	กลาง	สูง	ปฏิบัติการ	ชำนาญการ	ชำนาญการพิเศษ	เชี่ยวชาญ	ปฏิบัติงาน	ชำนาญงาน	อาวุโส	คศ.๑	ครูผู้ช่วย		ภารกิจ	ทั่วไป	
จำนวน	๑	-	-	๑	๒	-	-	-	-	-	-	-	-	๓	-	๗

โครงสร้างของกองช่าง



ระดับ	ผู้อำนวยการท้องถิ่น			วิชาการ				ทั่วไป			ครู		ลูกจ้าง ประจำ	พนักงานจ้าง		รวม
	ต้น	กลาง	สูง	ปฏิบัติการ	ชำนาญการ	ชำนาญการพิเศษ	เชี่ยวชาญ	ปฏิบัติงาน	ชำนาญงาน	อาวุโส	คศ.๑	ครูผู้ช่วย		ภารกิจ	ทั่วไป	
จำนวน	๒	-	-	-	-	-	-	-	๑	-	-	-	๑	๖	๖	๑๖

โครงสร้างของกองการศึกษา ศาสนาและวัฒนธรรม

ผู้อำนวยการกองการศึกษา ศาสนาและวัฒนธรรม (๑)
(นักบริหารงานการศึกษา ระดับต้น) (ว่าง)

๑. งานบริหารการศึกษา
 ๒. งานศูนย์พัฒนาเด็กเล็ก
 ๓. งานการตรวจสอบภายใน
- นักวิชาการศึกษา (ปก./ชก.) (๑) (ว่าง)
 -ครู (คศ.๑) (๑)
 -ครูผู้ดูแลเด็ก (ครูผู้ช่วย) (๑) (ว่าง)
- พนักงานจ้างตามภารกิจ**
- ผู้ช่วยหัวหน้าศูนย์พัฒนาเด็กเล็ก (๑)
 -ผู้ช่วยครูผู้ดูแลเด็ก (๑) (ว่าง)

ระดับ	อำนวยการท้องถิ่น			วิชาการ				ทั่วไป			ครู		ลูกจ้างประจำ	พนักงานจ้าง		รวม
	ต้น	กลาง	สูง	ปฏิบัติการ	ชำนาญการ	ชำนาญการพิเศษ	เชี่ยวชาญ	ปฏิบัติงาน	ชำนาญงาน	อาวุโส	คศ.๑	ครูผู้ช่วย		ภารกิจ	ทั่วไป	
จำนวน	-	-	-	-	-	-	-	-	-	-	๑	-	-	๑	-	๒